

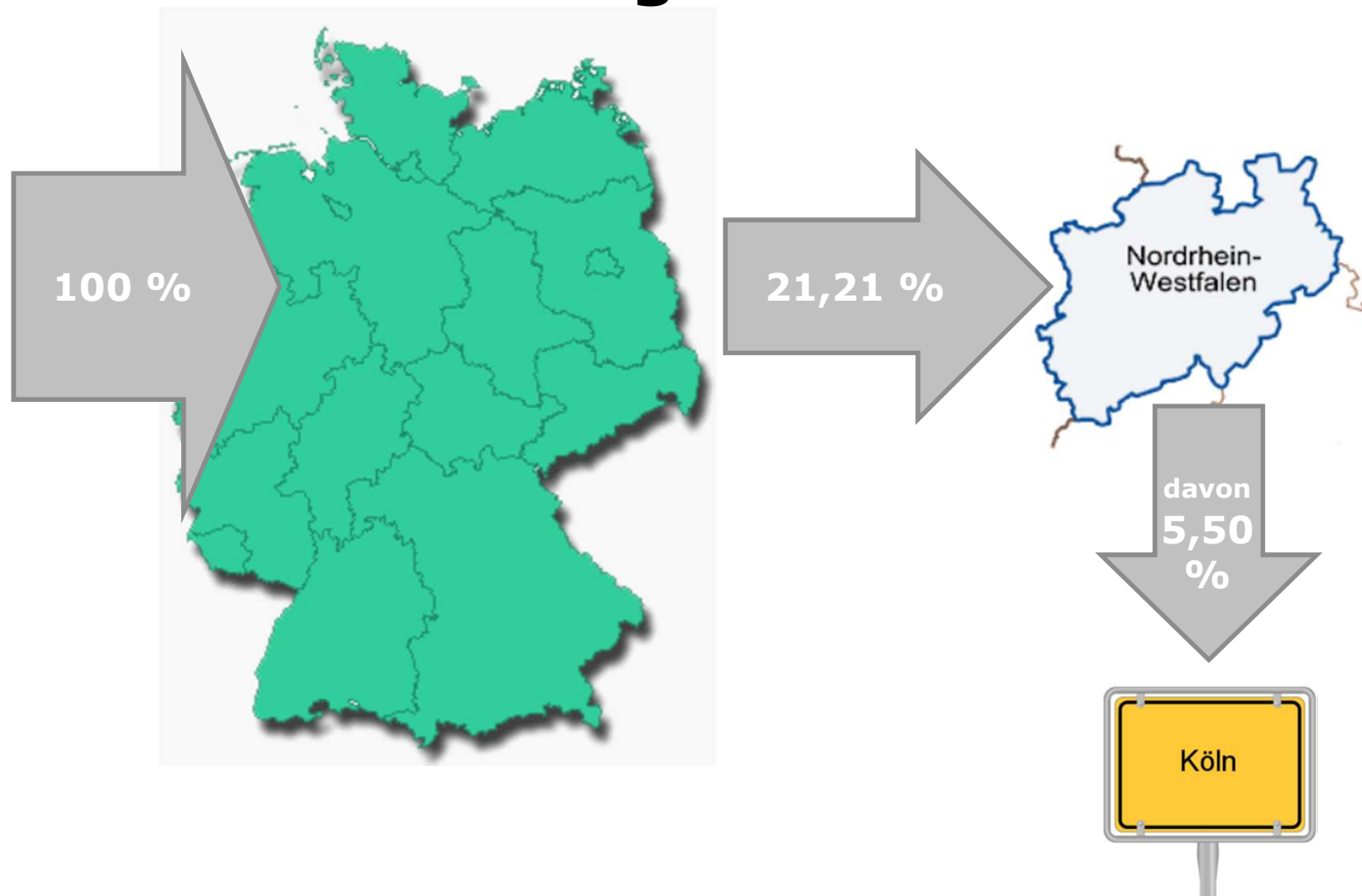


Informationsveranstaltung 10.07.2017

Errichtung eines Systembaus in der Dürener Straße 283

- Verteilungsschlüssel, Unterbringungssituation, Entwicklung der Flüchtlingszahlen
- Standortbeschreibung, Übersicht Standorte im Stadtgebiet
- Austausch

Verteilung der Geflüchteten

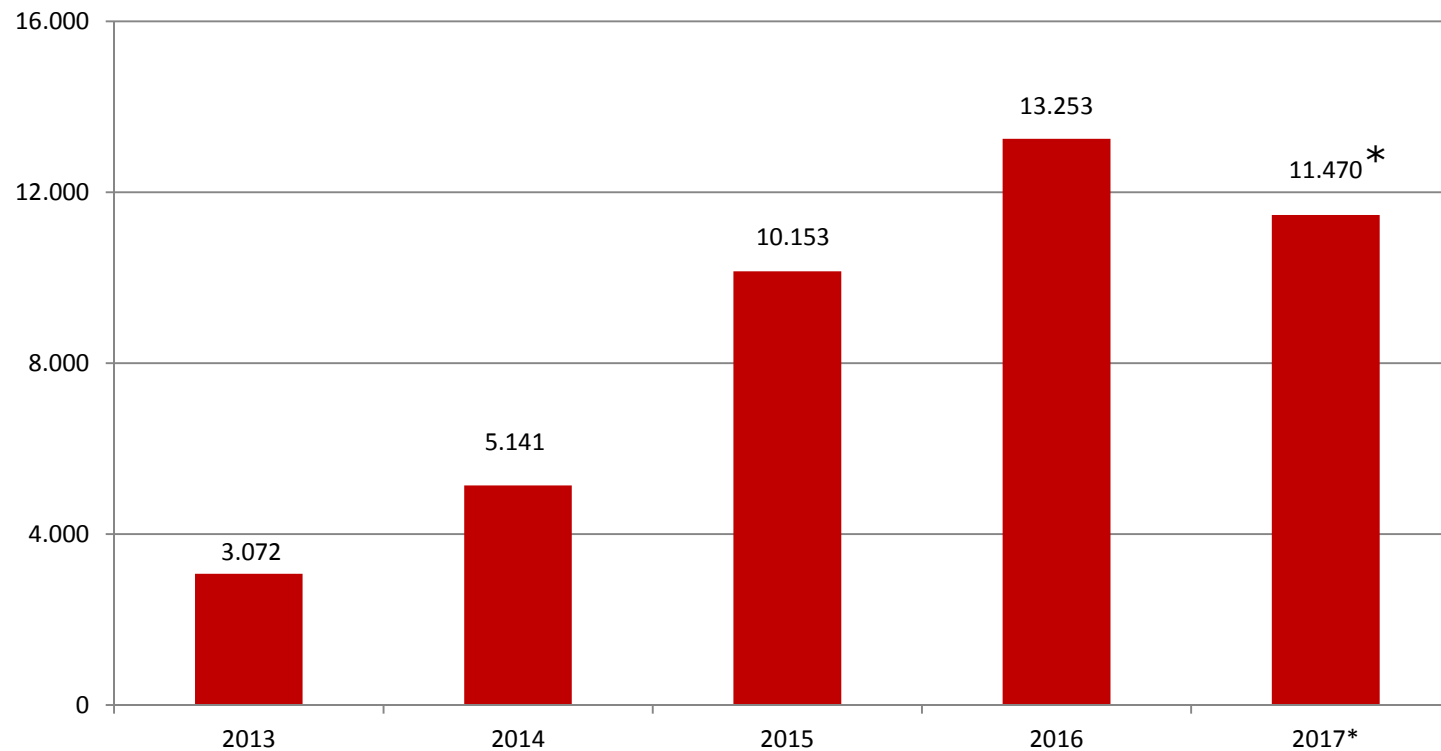


Zuweisungen durch das Land NRW

Entwicklung für Köln

11/15 - 02/16	400 Geflüchtete pro Woche
03 - 05/16:	225 Geflüchtete pro Woche
06 - 08/16:	150 Geflüchtete pro Woche
Mitte 08/16:	Zuweisungsquote wurde erfüllt
seit 09/2016:	Zuweisung gemäß Zuweisungsschlüssel NRW (60-70 Geflüchtete pro Woche)

Geflüchtete in Kölner Unterkünften

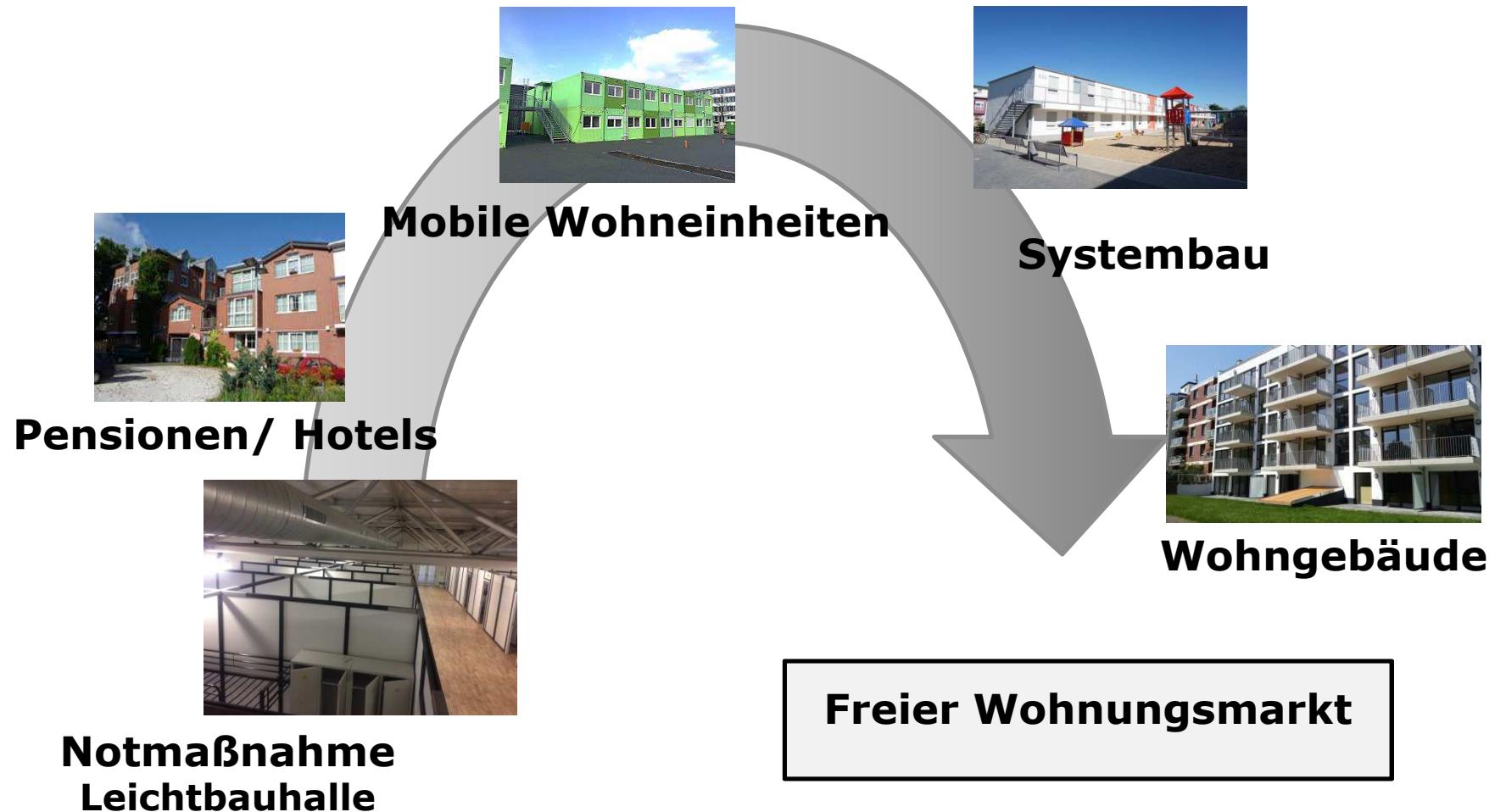


* Stand:
05.07.2017

Genutzte Unterkünfte in Köln

Wohngebäude	4.527
Pensionen / Hotels	2.617
mobile Wohneinheiten	1.320
Notunterkünfte	3.006
Gesamt	11.470

Unterbringungskonzept



Beschluss des Rates der Stadt Köln vom 16.12.2014

Der Rat hat am 16.12.2014 die Verwaltung beauftragt, für alle u.a. Standorte grundsätzlich 150 Unterbringungsplätze je Standort in abgeschlossenen Wohneinheiten mit eigenem Sanitär- und Kochbereich zu realisieren:

- **Dürener Straße, Köln-Lindenthal,**
- Kalscheurer Weg, Köln-Zollstock
- Pastor-Wolff-Straße, Köln-Niehl

- Merlinweg, Köln-Rondorf
- Heinrich-Rohlmann-Straße, Köln-Ossendorf
- Auweiler Straße, Köln-Esch
- Urbacher Weg, Köln-Porz

Unterkunft Dürener Straße

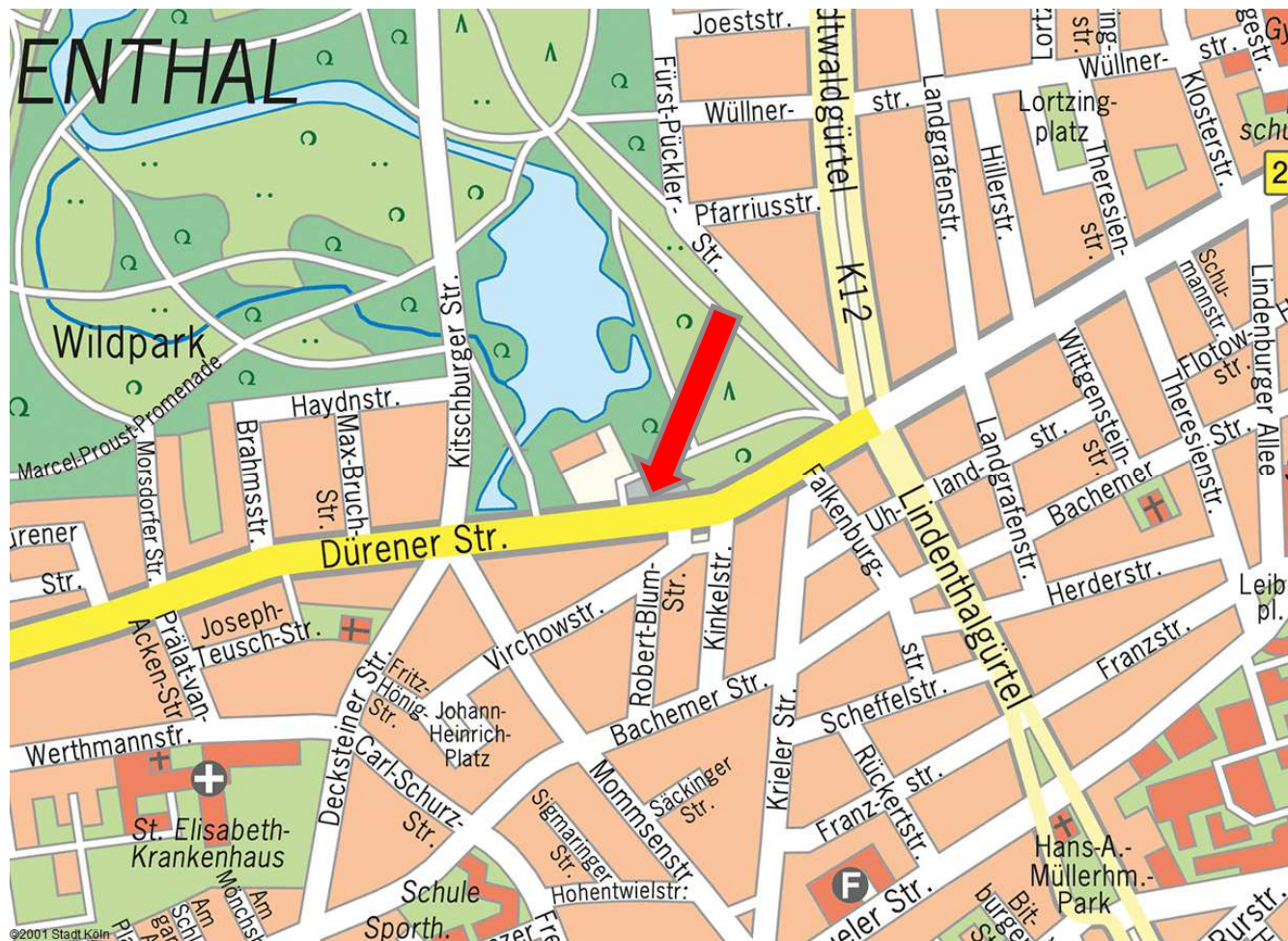
- maximal 60 Unterkunftsplätze
- Zwei Baukörper, zweigeschossig, insgesamt 14 abgeschlossene Wohneinheiten
- 1 barrierefreie Wohnung
- 1 Aufenthalts- und Begegnungsraum
- Fertigstellung voraussichtlich II. Quartal 2018

Unterkunft Dürener Straße

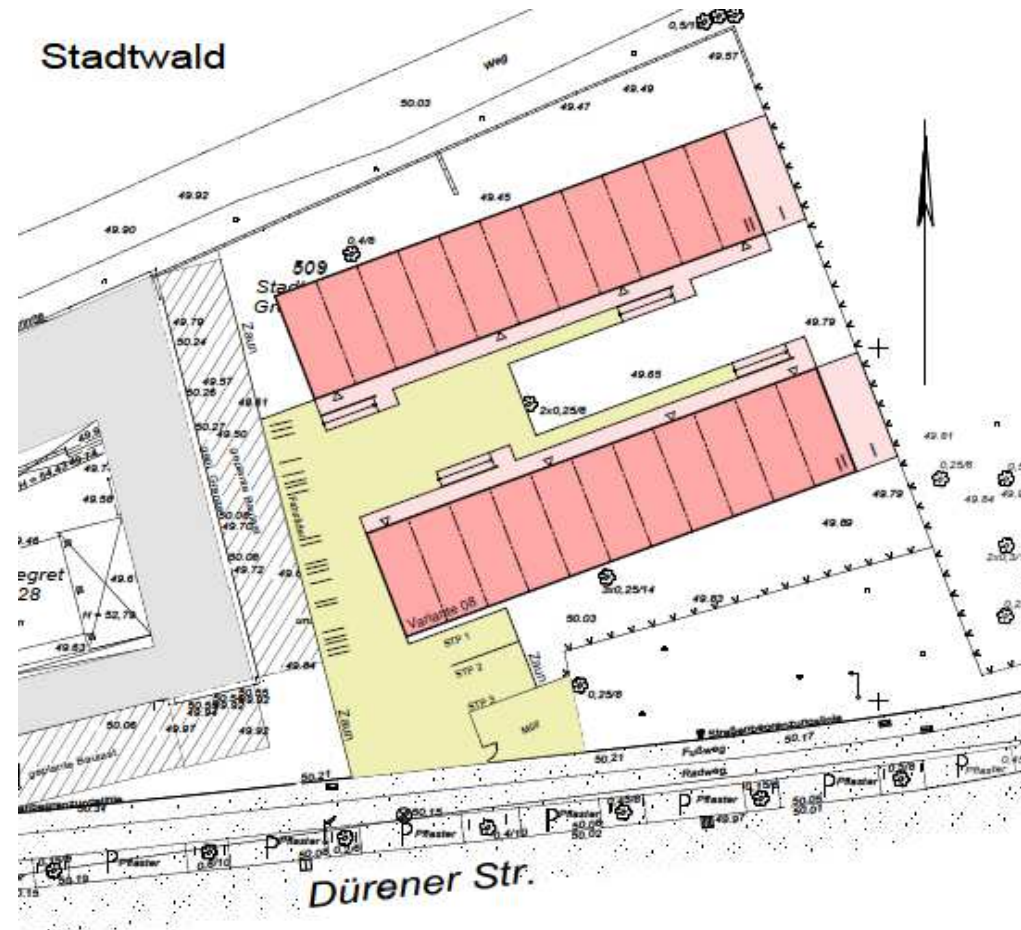
- **geplante Zeitschiene:**

- Zur Zeit wird die Ausschreibung vorbereitet.
- Bauantrag wird Ende August/September 2017 gestellt
- Ausschreibung: Beginn September 2017
- Beauftragung: Beginn Dezember 2017
- Ausführungsplanung, Lieferung und Baubeginn: Februar/März 2018
- Fertigstellung: Juni/Juli 2018

Unterkunft Dürener Straße

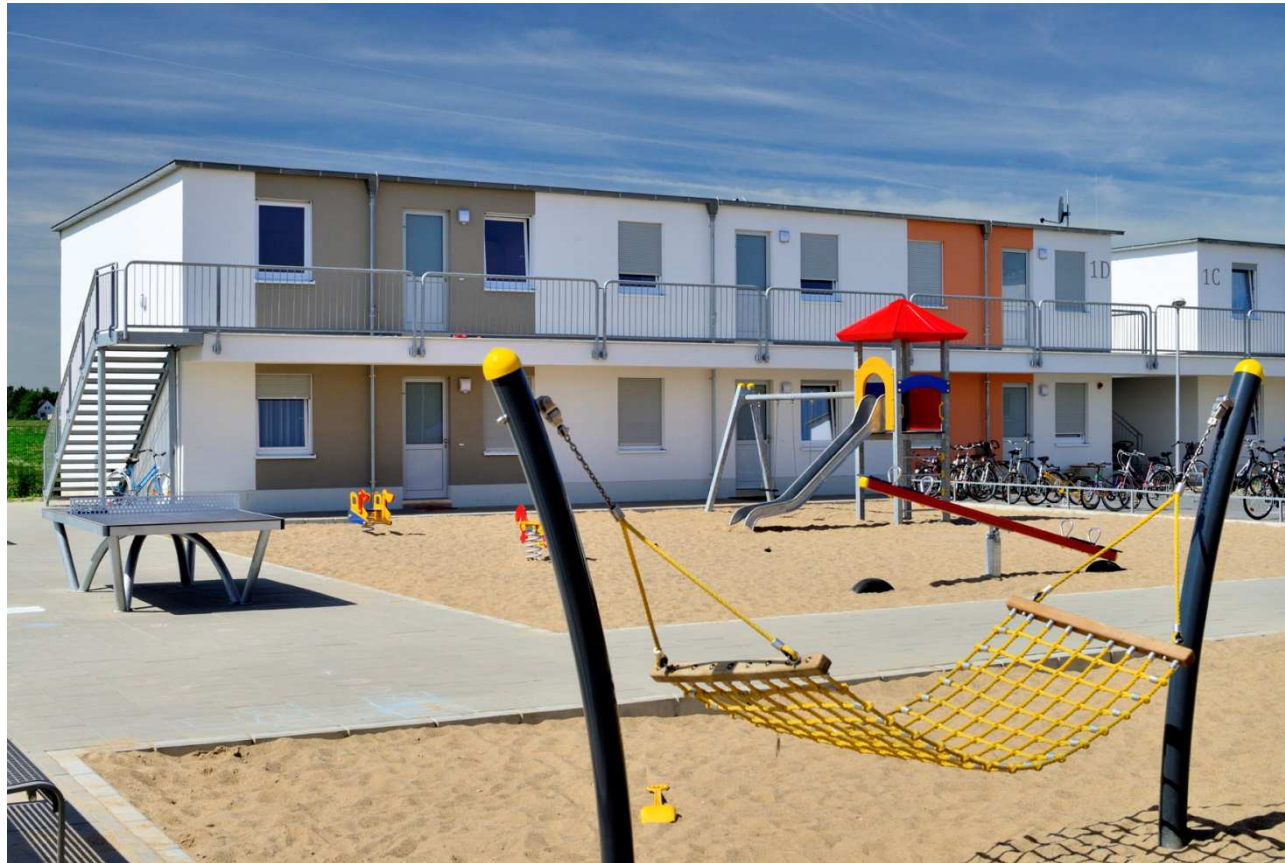


Unterkunft Dürener Straße



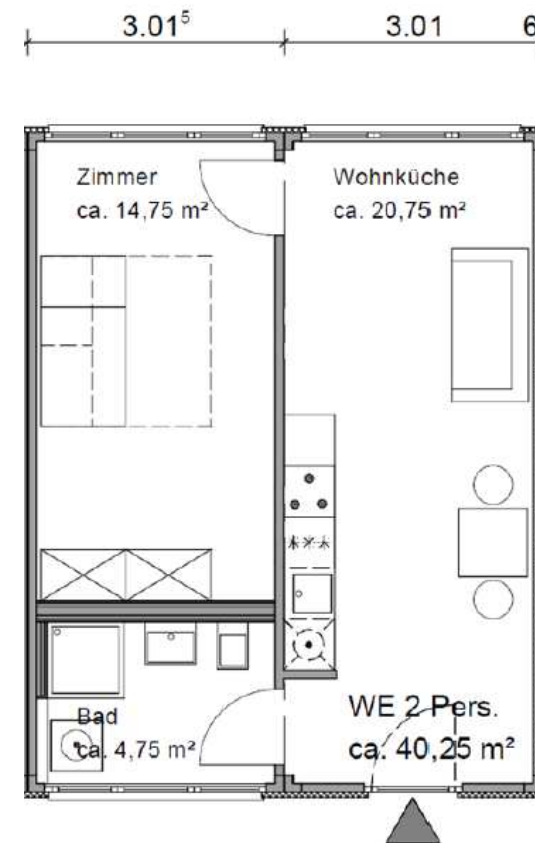
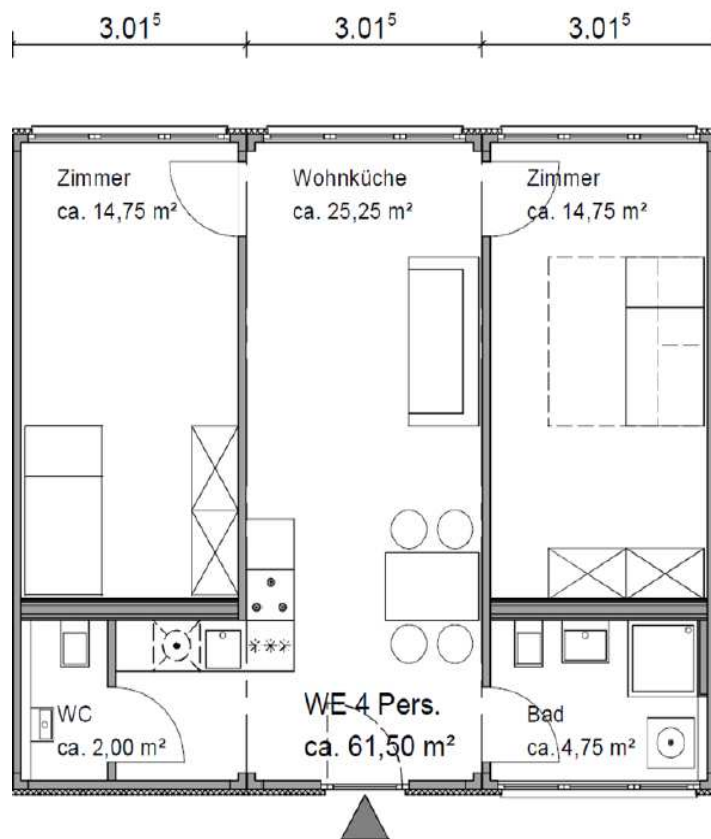
Dezernat für Soziales, Integration und Umwelt
Amt für Wohnungswesen

Beispiel eines Systembaus



Dezernat für Soziales, Integration und Umwelt
Amt für Wohnungswesen

Wohnungsbeispiele:



Dezernat für Soziales, Integration und Umwelt
Amt für Wohnungswesen

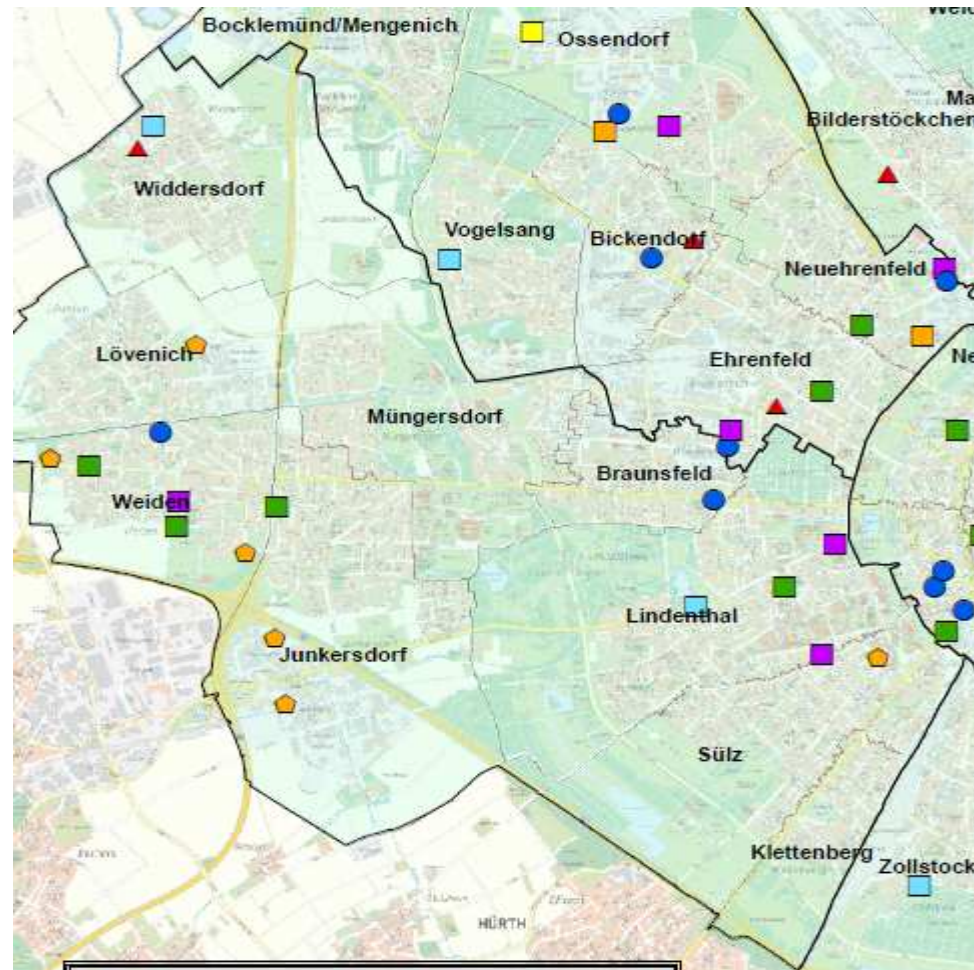
Stadtbezirk Lindenthal

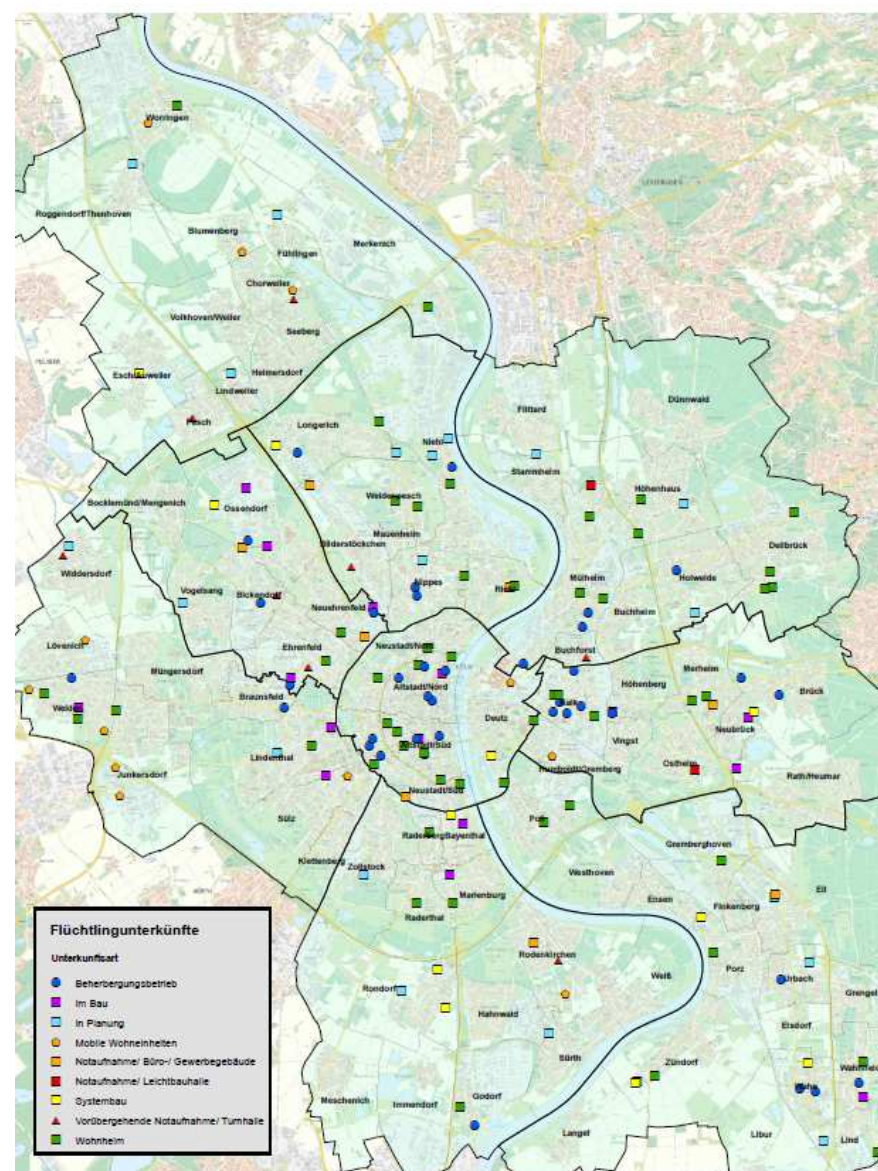
8 Wohngebäude

5 mobile Wohneinheiten

4 Hotels

1 Notaufnahme





Hilfen vor Ort

- Beratung und Unterstützung durch Sozialarbeiter/innen des Sozialen Dienstes und freie Träger
- Außerhalb der Dienstzeiten ist der Einsatz eines erfahrenen Sicherheits- und Hausmeisterdienstes vorgesehen
- Zusammenarbeit im Netzwerk mit Ämtern, Verbänden, Initiativen und Ehrenamtlern vor Ort

Kontaktdaten

Amt für Wohnungswesen
fluechtlingsfragen@stadt-koeln.de

Weitere Informationen



www.stadt-koeln.de/fluechtlinge



Willkommensinitiativen
Wiku-koeln.de